

Underhållsinstruktion

Underhållsinstruktionen innehåller en beskrivning för hur service och underhåll ska utföras steg för steg på TV skjutspjällsventil. Instruktionen ska göras tillgänglig för de personer som är ansvarar för service och underhåll av Stafsjö's skjutspjällsventiler.

De moment som beskrivs är:

- A – Byte av säte**
- B – Byte av boxpackning då ventilen är monterad i rörledningssystemet**
- C – Byte av boxpackning då ventilen är demonterad ur rörledningssystemet**
- D – Moment för glandmuttrar**

För mer detaljerad information om skjutspjällsventilens tekniska data samt dess manöverdon eller tillbehör, se datablad på www.stafsjo.com, eller kontakta gärna Stafsjö Valves AB eller Er lokala återförsäljare.

På varje ventil sitter en skylt som anger ventilens artikelnummer samt serienummer. Vid frågor eller skriftlig korrespondens med Stafsjö Valves AB eller någon av Stafsjö's lokala återförsäljare, ska dessa nummer alltid anges.

Stafsjö Valves AB tar ej ansvar för produkten om denna serviceinstruktion ej följs vid service och underhåll av Stafsjö's skjutspjällsventil. Stafsjö Valves AB tar ej heller ansvar för produkten om någon väsentlig förändring görs på skjutspjällsventilen.



Reservdelar

Rekommenderade reservdelar finns listade i datablad för reservdelar per ventiltyp på www.stafsjo.com. För att alltid kunna byta ut skadade komponenter vid behov, rekommenderar Stafsjö att kunden lagerför minst en uppsättning reservdelar per ventilstorlek och ventiltyp.

Reservdelar kan beställas från Stafsjö Valves AB eller Er lokala återförsäljare. Reservdelsdatablad och adresser finns tillgängliga på www.stafsjo.com.

Säkerhetsinformation



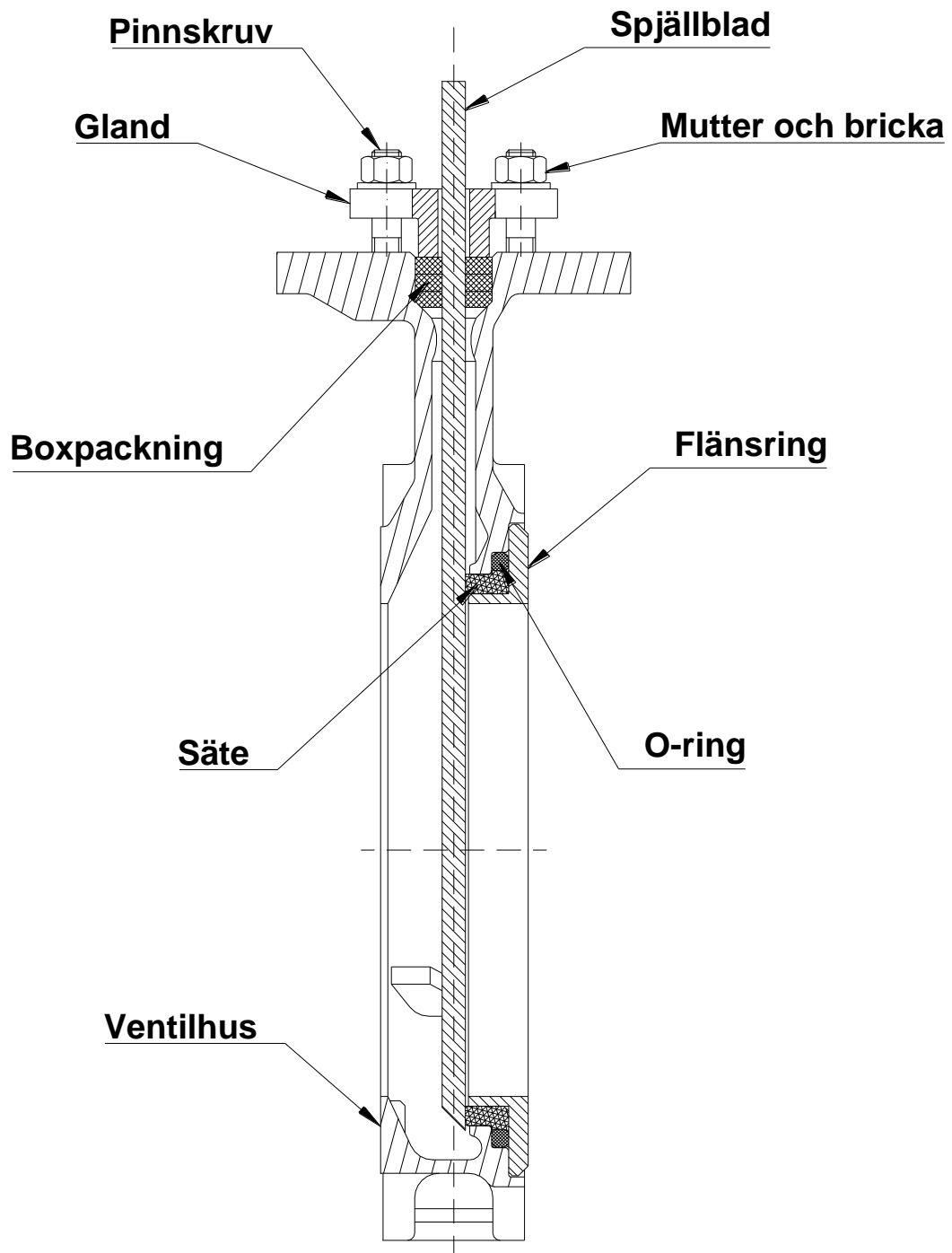
OBS!

Inga ingrepp får göras på skjutspjällsventilen när systemet är trycksatt eller manöverdonet är inkopplat. Systemet måste tryckavlastas och tömmas. Manöverdon och tillbehör måste kopplas ur innan arbete påbörjas.

Efter utfört arbete måste samtliga fasta skydd återmonteras på skjutspjällsventilen.

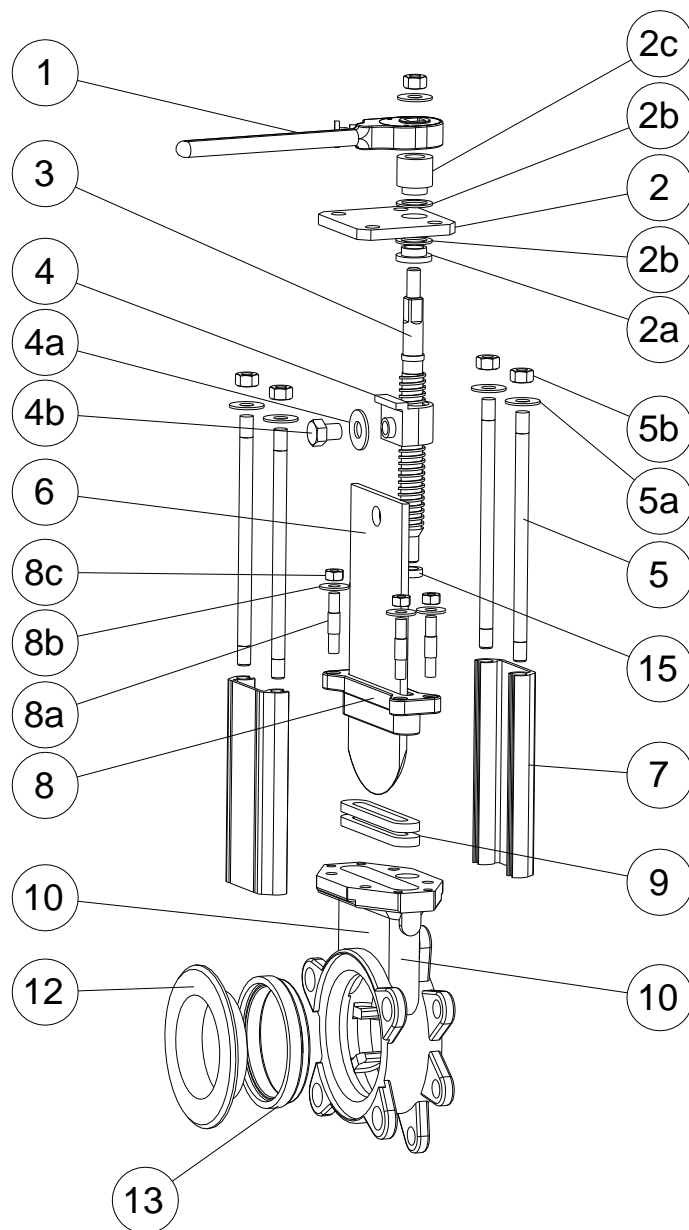
Rätt till ändringar förbehålls.

Huvudkomponenter i Stafsjös skjutspjällsventil TV



Figur 1

Ingående detaljer i Stafsjös skjutspjällsventil TV



Figur 2

Detaljlista

Pos	Detalj
1	Spärrskaft
2	Hållare
2a	Lager
2b	Glidbricka
2c	Lager
3	Spindel
4	Spindelmutter
4a	Bricka

Pos	Detalj
4b	Skruv
5	Dragstång
5a	Bricka
5b	Mutter
6	Spjällblad
7	Balk
8	Gland
8a	Pinnbult

Pos	Detalj
8b	Bricka
8c	Mutter
9	Boxpackning
10	Ventilhus
12	Flänsring
13	Sätessring
15	Bussning

Service och underhåll

Se figur 1 och figur 2 för identifikation av ingående detaljer och benämningar.

A - Byte av säte

1. Demontera ventilen.
2. Öppna ventilen helt med hjälp av monterad manöver.
3. Lossa skruvarna som flänsringen (**12**) är fastlåst med.
4. Ta bort flänsringen (**12**). Om flänsringen sitter fast, använd vid behov en skruvmejsel eller något annat platt verktyg som sticks mellan flänsring och hus och bänd runt flänsringen så att den lossnar successivt.
5. Kontrollera visuellt att spjällbladet (**6**) är fritt från skador.
6. Rensa spåret där flänsringen var monterad.
7. Montera en ny sätesring (**13**) på flänsringen och placera den i ventilhuset (**10**). För PTFE ska även en o-ring monteras. Smörj in sätet och o-ringen med syntetiskt fett för att underlätta monteringen.
8. Lås fast flänsringen (**12**) med skruvarna. OBS! Skruvarnas funktion är att hålla flänsringen på plats. Flänsringens funktion träder i kraft när ventilen monteras mellan rörfälansar.
9. Funktionsprova ventilen.
10. Montera tillbaks ventilen i rörsystemet.
11. Manövrera ventilen ett antal gånger innan trycket släpps på i rörsystemet.

B - Byte av boxpackning när ventilen är monterad i ett rörsystem

Om nya boxpackningsflätor ska monteras in när ventilen sitter monterad i rörsystemet måste rörsystemet först göras helt trycklöst.



OBS!

Att göra ingrepp i skjutspjällsventilen då rörsystemet är trycksatt kan medföra personskador och skador på utrustningen.

Förvissa Er om att rörsystemet är helt trycklöst genom att:

- **Avläsa tryckmätning på rörledningen**
- **Öppna dränering eller avluftning på rörledningen**

Därefter kan byte av boxpackning påbörjas.

1. Öppna upp ventilen till halvöppet läge så att det finns acceptabelt utrymme mellan gland (**8**) och spindelmutter (**4**).
2. Lossa muttrarna (**8c**) helt som ansätter och låser fast glanden (**8**).
3. Lyft upp glanden (**8**) och fäst den mot spindelmuttern (**4**) med hjälp av tråd eller motsvarande så att det är lätt att komma åt boxen.
4. Kontrollera att spjällbladet (**6**) inte har några skador i form av repor eller motsvarande. Om spjällbladet uppvisar skador kan tätheten för boxen försämrats med läckage som följd. Stafsjös rekommendation är att byta ut spjällbladet om en skada föreligger för att säkerställa ventilens funktion.
5. Ta bort flätorna (**9**).
6. Rengör boxen så att inga rester av flätorna finns kvar i boxen.
7. Starta montage av flätan (**9**) på ena långsidan av spjällbladet (**6**). Använd ett fyrkantigt plast- eller träverktyg och en hammare för att få ner flätan i spåret. Tillse att när flätorna möts att de båda kortsidorna ligger väl an mot varandra. Flätorna får inte överlappa varandra. Vid byte av båda flätorna ska skarven för den andra flätan ligga på motsatta sidan av den första flätan.

8. Släpp ner glanden **(8)**.
9. Lägg dit brickorna **(8b)** och skruva dit muttrarna **(8c)**.
10. Ansätt glanden **(8)** jämt och dra växelvis med hjälp av muttrarna så att flätan komprimeras. Rekommenderade värde för åtdragningsmoment se kapitel D.
11. Kontrollera att det inte uppstår metallisk kontakt mellan gland **(8)** och spjällblad **(6)** vid ansättning av glanden **(8)**. Justera vid behov.
12. Manövrera ventilen ett antal gånger innan trycket släpps på i rörsystemet.

Anmärkning:

Då rörsystemet trycksätts och temperaturen stiger kan boxpackningen börja läcka. Detta beror på att det tar en viss tid och ett antal manövreringar innan boxpackningen sätter sig. Åtgärda detta genom att dra resp. mutter lika och växelvis tills läckaget slutar.

C - Byte av boxpackning när ventilen är demonterad ur rörsystemet

Placera ventilen upprätt i ett skruvstycke för att underlätta byte av boxpackning.

1. Stäng ventilen helt.
2. Avlägsna spindeln från spjällbladet genom att först lossa skruven (4b) som håller spindelmuttern (4) så att den är lös.
3. Demontera spärrskaftet (1).
4. Lossa muttrarna (5b) som hållaren är monterad med.
5. Lyft bort lager (2c), glidbricka (2b), hållare (2) samt lager (2a) och glidbricka (2b) från spindeln (3).
6. Demontera balk / stolpe (7) och dragstänger (5) från ventilen (10).
7. Skruva ur skruven (4b) för spindelmuttern (4) och lyft bort spindel (3) och spindelmutter (4).
8. Lossa muttrarna **(8c)** helt som ansätter och låser fast glanden **(8)**.
9. Lyft bort glanden **(8)**.
10. Ta bort den eller de flätor **(9)** som ska bytas
11. Lyft ur spjällbladet **(6)** ur ventilhuset och kontrollera det inte har några skador i form av repor eller motsvarande. Om spjällbladet uppvisar skador kan tätheten för boxen försämrats med läckage som följd. Stafsjö's rekommendation är att byta ut spjällbladet om en skada föreligger för en säkerställa ventilens funktion.
12. Rengör boxen så att inga rester av flätan / flätorna finns kvar i boxen.
13. Montera i spjällbladet i ventilhuset **(10)**. OBS! Tillse att spjällbladet kommer rätt i huset d v s att spjällbladets nedre fas **(6)** och klackarna i ventilhuset ligger an, se fig. 1.
14. Starta montage av flätan **(9)** på ena långsidan av spjällbladet **(6)**. Använd ett fyrkantigt plast- eller träverktyg och en hammare för att få ner flätan i spåret. Tillse att när flätorna möts att de båda kortsidorna ligger väl an mot varandra. Flätorna får inte överlappa varandra. Vid byte av båda flätorna ska skarven för den andra flätan ligga på motsatta sidan av den första flätan.
15. Montera glanden **(8)**.
16. Lägg dit brickorna **(8b)** och skruva dit muttrarna **(8c)**.
17. Ansätt glanden **(8)** jämt och dra växelvis med hjälp av muttrarna så att flätan komprimeras. Rekommenderade värden för åtdragningsmoment, se kap. D.
18. Kontrollera att metallisk kontakt ej uppstår mellan gland **(8)** och spjällblad **(6)** vid ansättning av glanden **(8)**. Justera vid behov.
19. Montera tillbaka de demonterade komponenterna och manöverdonet i omvänd ordning. Dragstängerna skruvas med den långa gängan i ventilhuset (10).
20. Funktionsprova ventilen.
21. Montera tillbaks ventilen i rörledningen.
22. Manövrera ventilen ett antal gånger innan trycket släpps på i rörsystemet.

Anmärkning:

Då rörsystemet trycksätts och temperaturen stiger kan boxpackningen börja läcka. Detta beror på att det tar en viss tid och ett antal manövreringar innan boxpackningen sätter sig. Åtgärda detta genom att dra resp. mutter lika och växelvis tills läckaget slutar.

D - Moment för glandmuttrar

Momentvärdet T_G i tabellen nedan är rekommenderat värde som ska användas vid montage av en ny packningssats eller om justering av boxpackningen krävs.

Om läckage uppstår, dra glandmuttrarna, se figur 1. Dra respektive mutter jämnt och växelvis så att läckaget stoppar. Om glandmuttrarna dras till övermoment och boxpackningen ansätts för hårt, förkortas boxpackningens livslängd samt kan den erforderliga kraften för att manövrera ventilen öka och ventilens funktion försämrans.

DN	T_G	
	Nm	lbf x ft
50-80	20	15
100-150	25	18
200-300	30	22
350-	35	26